

RÉPUBLIQUE FRANÇAISE



Arrêté N°2022-31875

Direction territoriale Porte des Alpes
service aménagement

**portant réglementation de la circulation
sur la RD1006 (PR 8+0147 au PR 11+0873)
La Verpillière, Villefontaine et Vaulx-Milieu situés hors agglomération**

Le Président du Département de l'Isère

- Vu** la demande en date du 15/06/2022 de RoundB France- Conseil et ingénierie pour le compte de SNEF
- Vu** le Code de la route et notamment l'article R. 411-8
- Vu** le Code général des collectivités territoriales et notamment les articles L. 3221-4 et L. 3221-5
- Vu** le Code de la voirie routière
- Vu** la loi n° 82-213 du 2 mars 1982 relative aux droits et libertés des Communes, des Départements et des Régions, modifiée et complétée par la loi n° 82-623 du 22 juillet 1982, la loi n° 83-8 du 7 janvier 1983 et la loi n° 2004-809 du 13 août 2004 sur les libertés et responsabilités locales ;
- Vu** l'Instruction interministérielle sur la signalisation routière et notamment le livre 1, 2ème partie, signalisation de danger
- Vu** le décret n° 2010-578 du 31 mai 2010 modifiant le décret 2009-615 du 3 juin 2009 portant inscription de la R.D. D1006 dans la nomenclature des voies à grande circulation
- VU** l'arrêté du 24 novembre 1967 modifié relatif à la signalisation des routes et autoroutes et l'instruction interministérielle modifiée portant sur le même objet
- Vu** l'arrêté n°2020-30069 du 20 mars 2020 portant règlement de voirie départemental
- Vu** l'arrêté du Président du Département n°2021-3911 du 01/07/2021 portant délégation de signature

Considérant que les travaux de tirage de câble et de raccordement fibre nécessitent de réglementer la circulation selon les dispositions indiquées dans les articles suivants, afin d'assurer la sécurité des usagers et des personnels travaillant sur le chantier réalisé par l'entreprise RoundB France- Conseil et ingénierie pour le compte de SNEF

Arrête :

Article 1

Les prescriptions suivantes s'appliquent :

À compter du 04/07/2022 et jusqu'au 02/09/2022, sur RD1006 (PR 8+0147 au PR 11+0873) La Verpillière, Villefontaine et Vaulx-Milieu situés hors agglomération,

- la circulation est interdite sur la voie de droite (sur une 2*2 voies) de 9h00 à 16h00.
- l'empiètement sur la chaussée au droit de la zone concernée occasionne un rétrécissement de la voie de circulation et la mise en place d'une limitation de vitesse.

Cependant, cet empiètement ne nécessite pas la mise en place d'un alternat de circulation.

Article 2

Si la période prévisionnelle des travaux intègre des jours hors chantier, selon la circulaire n°96-14 du 6 février 1996 relative à l'exploitation sous chantier, les travaux ne devront pas entraîner de réduction de capacité du trafic routier habituel.

Article 3

Le choix du mode d'exploitation du chantier est, normalement, préalablement déterminé par le Maître d'Oeuvre des travaux. Le mode d'exploitation du chantier est proposé par l'entreprise chargée de réaliser les travaux à l'autorité détentrice du pouvoir de police de la circulation. Ils doivent être conformes au volume 6 du guide technique du SETRA relatif au choix d'un mode d'exploitation (édition 2002).

La signalisation réglementaire sera conforme aux dispositions de l'Instruction Interministérielle sur la signalisation routière.

Elle est à la charge financière et sous la responsabilité du Maître d'Ouvrage pendant toute la durée du chantier.

Elle est fournie, mise en place, remplacée et déposée, surveillée et maintenue par l'entreprise désignée par le Maître d'Ouvrage ou ses services.

Elle est sous contrôle de l'autorité détentrice du pouvoir de police de la circulation représentée par la direction territorialement compétente.

Le chantier peut être « fixe » ou « mobile » selon son mode de réalisation conformément aux articles 130.B.1 et 131 de la 8ème partie de l'Instruction Interministérielle sur la Signalisation Routière.

Le responsable de cette signalisation, José Meireles est joignable au : 07.66.12.55.18

Article 4

Le présent arrêté sera publié au recueil des actes administratifs du Département de l'Isère.

Les dispositions du présent arrêté prendront effet à compter de la date de publication

précitée et de celle de la mise en place effective de la signalisation prévue à l'article précédent.

Article 5

Le Directeur général des services du département de l'Isère,
Le Commandant du groupement de Gendarmerie de l'Isère,
Le demandeur,

Sont chargés, chacun en ce qui le concerne, de l'application du présent arrêté dont copie sera transmise aux services destinataires suivants :

Les communes impactées par la restriction La Verpillière, Villefontaine et Vaulx-Milieu
La Direction Régionale de l'Environnement, de l'Aménagement et du Logement (DREAL)

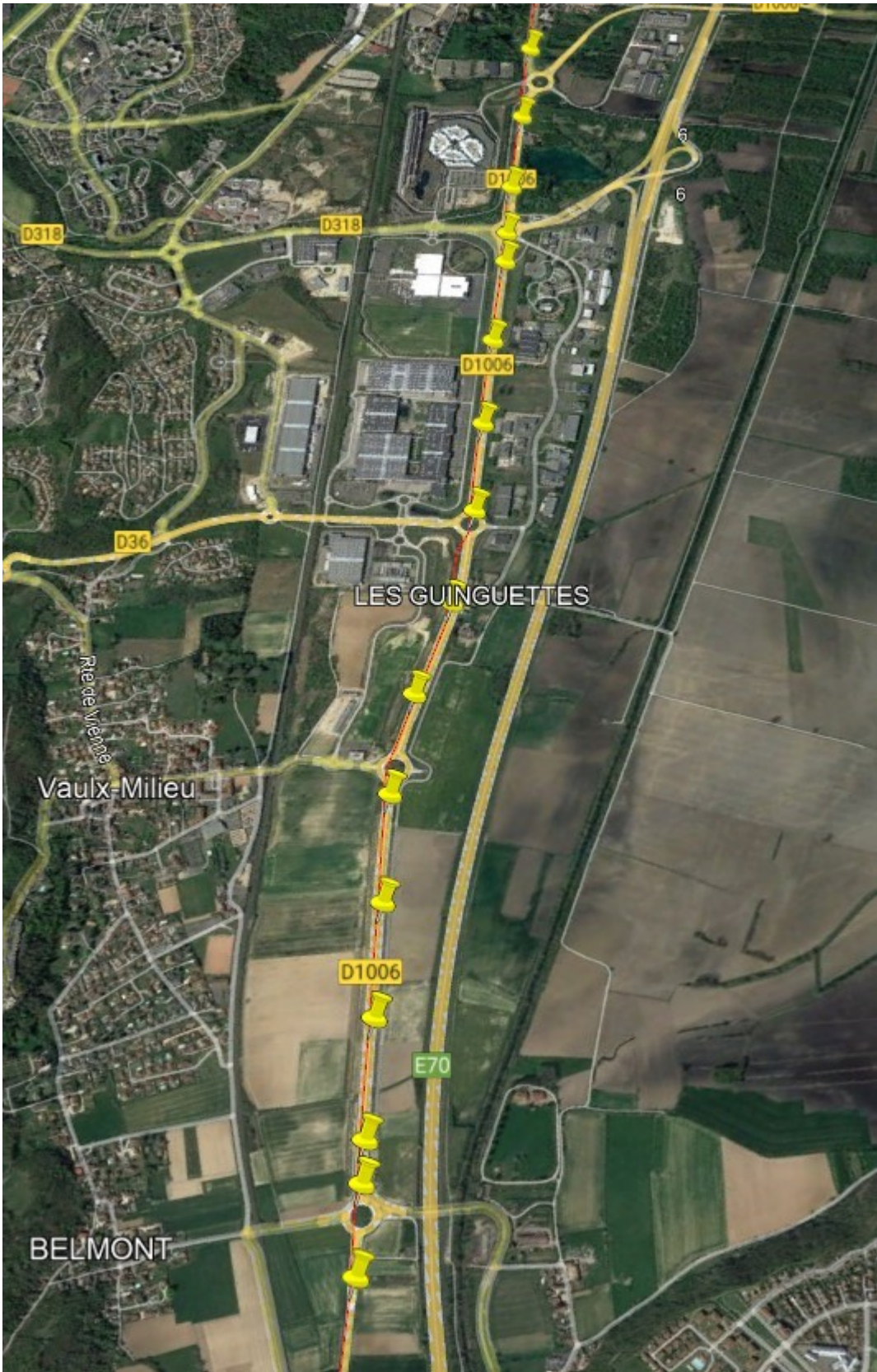
Fait à Bourgoin-Jallieu,

Pour le Président et par délégation,

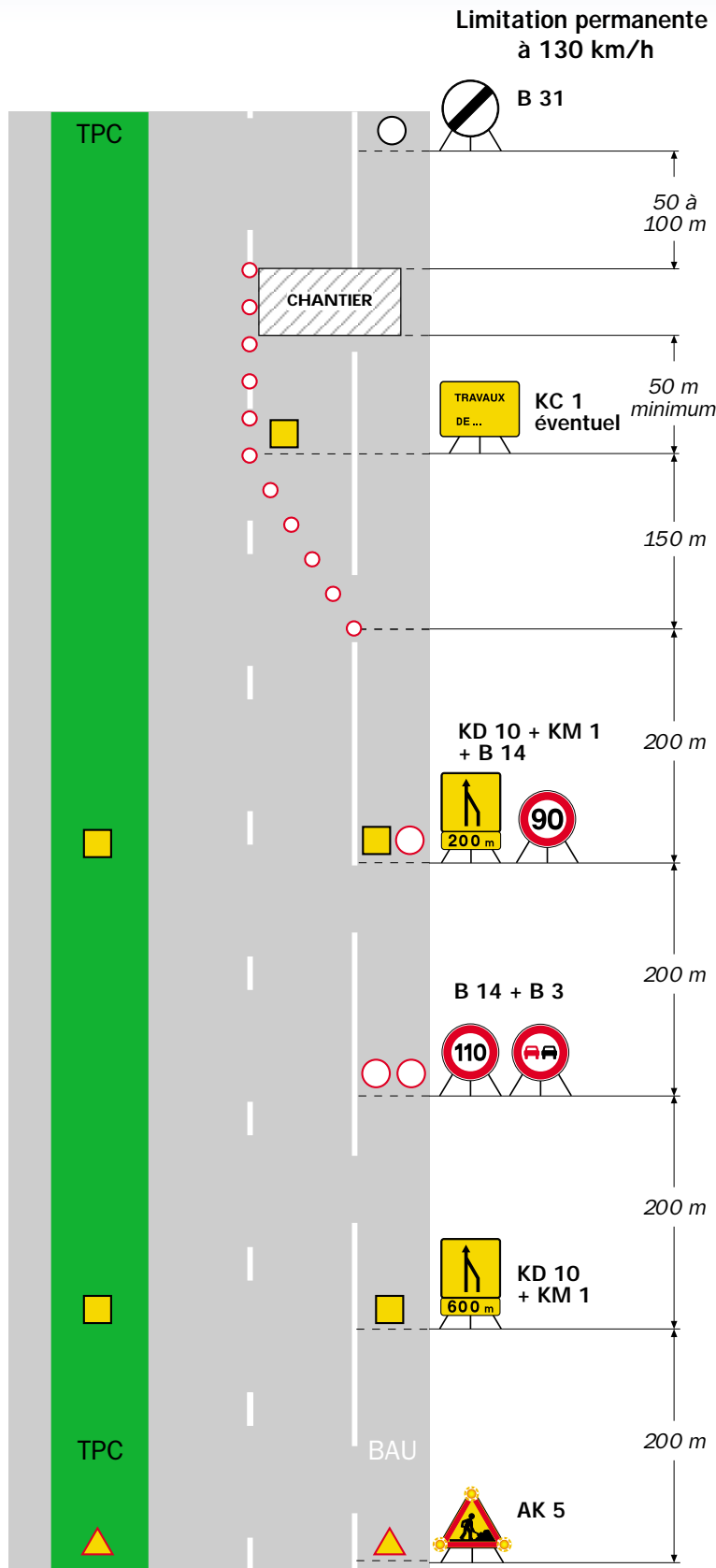
ANNEXES:
Arrêté temporaire
CF 113a
CF18

Conformément à l'article R 102 du Code des Tribunaux Administratifs, le présent arrêté pourra faire l'objet d'un recours contentieux devant le tribunal administratif compétent, dans un délai de deux mois à compter de sa date de notification ou de publication.

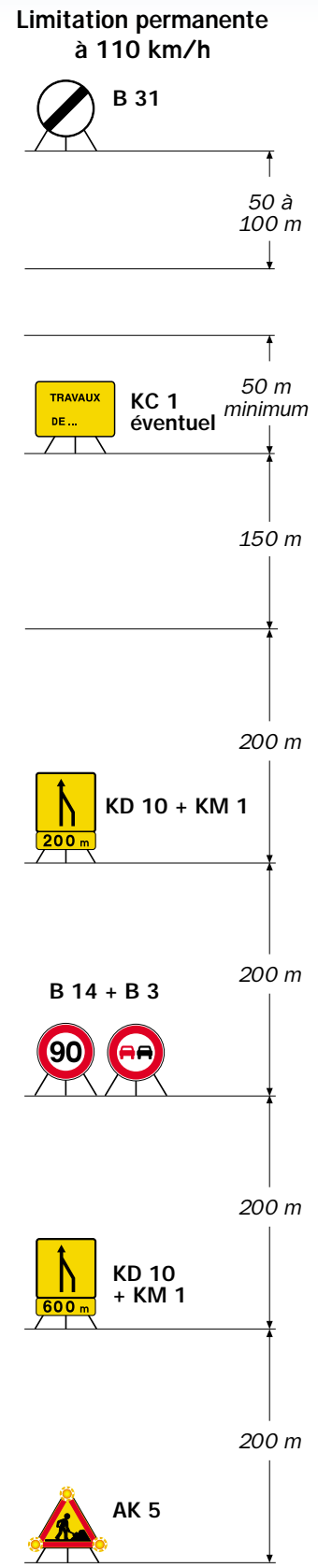
Conformément aux dispositions de la loi 78-17 du 06/01/1978 relative à l'informatique, aux fichiers et aux libertés, le bénéficiaire est informé qu'il dispose d'un droit d'accès et de rectification qu'il peut exercer, pour les informations le concernant, auprès de la collectivité signataire du présent document.



Neutralisation de la voie de droite



Route à 2 x 2 voies



Remarque(s) :

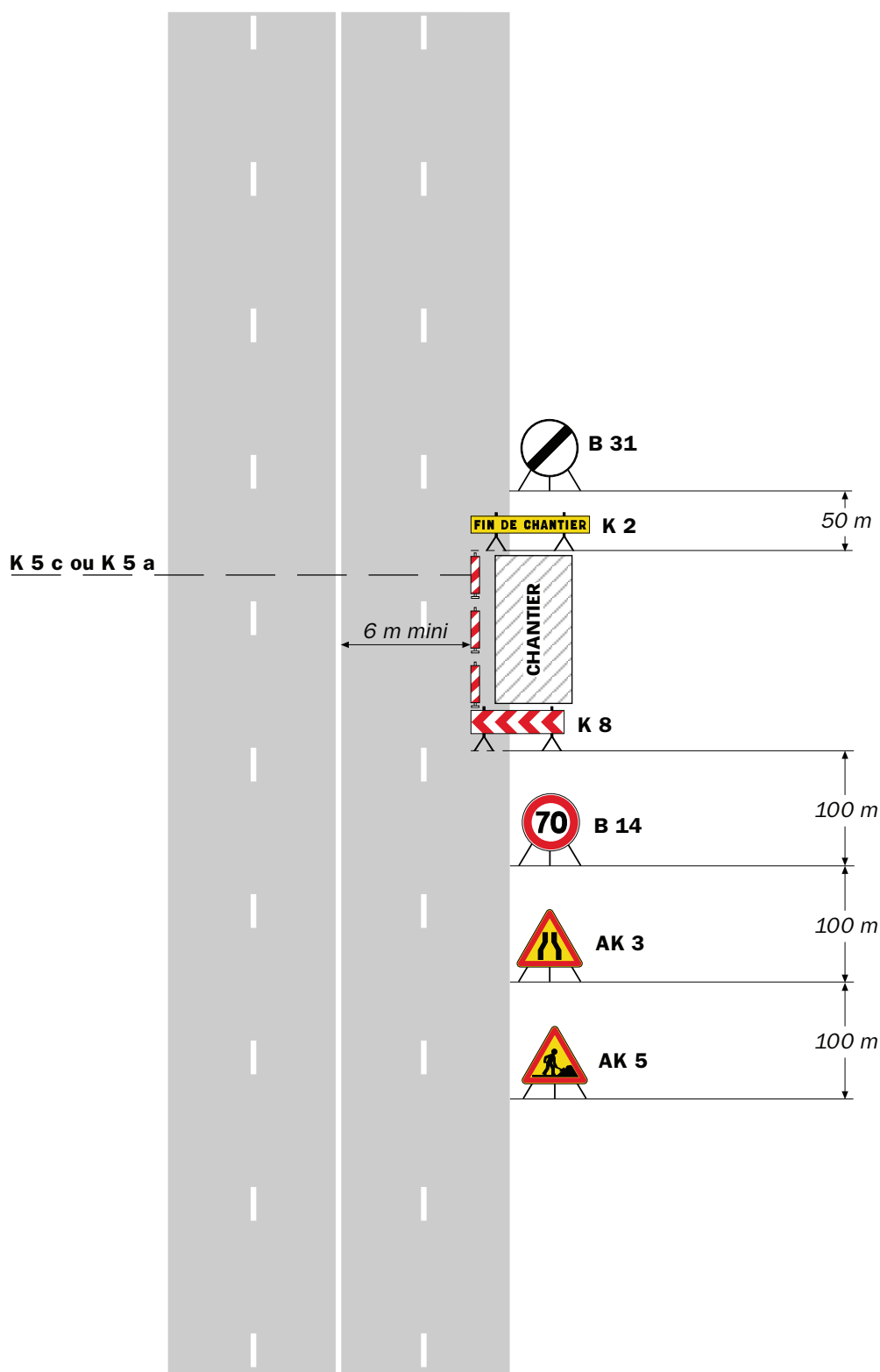
- Le biseau et le balisage longitudinal sont décrits dans le schéma B100b.
- Le panneau KC 1 peut indiquer la nature des travaux, la période, la durée...

Chantiers fixes

CF18

Léger empiétement

Circulation à double sens
Route à 4 voies



Remarque(s) :

- Si la largeur laissée libre à la circulation est inférieure à 6 m, appliquer le schéma CF19.
- La limitation de vitesse peut être éventuellement levée lorsque le chantier est inactif (absence de personnel sur

le chantier).

- Un marquage de délimitation des deux voies ouvertes au droit du chantier peut être utile sur un chantier de longue durée ou si sa longueur dépasse 500 m.